

## DECYZJA NR 10/2021

### Nadleśniczego Nadleśnictwa Miłomłyn

z dnia 19 marca 2021 r.

Zn. spr.: N.0210.2.10.2021

### **w sprawie uruchomienia programu „Zanocuj w lesie” oraz wprowadzenia regulaminu korzystania z tych miejsc na terenie Nadleśnictwa Miłomłyn**

Na podstawie art. 35 ust. 1 ustawy z dnia 28 września 1991 roku o lasach (Dz.U. z 2020 r. poz. 1463), w związku z § 22 pkt 3 Statutu Państwowego Gospodarstwa Leśnego Lasy Państwowe, stanowiącego załącznik do Zarządzenia nr 50 MOŚZNIŁ z dnia 18 maja 1994 r. oraz Decyzji nr 12 Dyrektora Generalnego Lasów Państwowych z dnia 15 lutego 2021 r.,

**postanawiam, co następuje:**

#### § 1

Na potrzeby programu „Zanocuj w lesie” ustanawiam obszary:

- 1) „Huta Wielka”,
- 2) „Śliwa”,
- 3) „Liksajny”,
- 4) „Winiec”,
- 5) „Przylądek”,

udostępnione celem biwakowania rozproszonego, których granice naniesiono na mapę, stanowiącą załącznik nr 1 do niniejszej Decyzji.

#### § 2

Zasady korzystania z obszarów, o których mowa w § 1 określa Regulamin korzystania z obszaru objętego programem „Zanocuj w lesie”, stanowiący załącznik nr 2 do niniejszej Decyzji.

### § 3

Wyznaczam koordynatora programu w Nadleśnictwie Miłomłyn, w osobie St.Specjalisty SL Moniki Ptaszkiewicz.

### § 4

Wyznaczone obszary są oddane w dzierżawę Kołom Łowieckim:

- 1) „Słonka” obwód nr 250 i 251 – obszar „Huta Wielka” i „Śliwa”,
- 2) „Dzięcioł” obwód nr 249 – obszar „Liksajny”,
- 3) „Bekas” obwód nr 277 – obszar „Winiec”,
- 4) „Drwęca” obwód nr 276 – obszar „Przylądek”.

### § 5

Zarządzenie wchodzi w życie z dniem 30 kwietnia 2021r.



NADLEŚNICZY  
Nadleśnictwa  
Miłomłyn  
*[Signature]*  
Wiesław Stachowicz

Załączniki:

1. Mapa obszarów.
2. Regulamin korzystania z obszaru objętego programem „Zanocuj w lesie”.

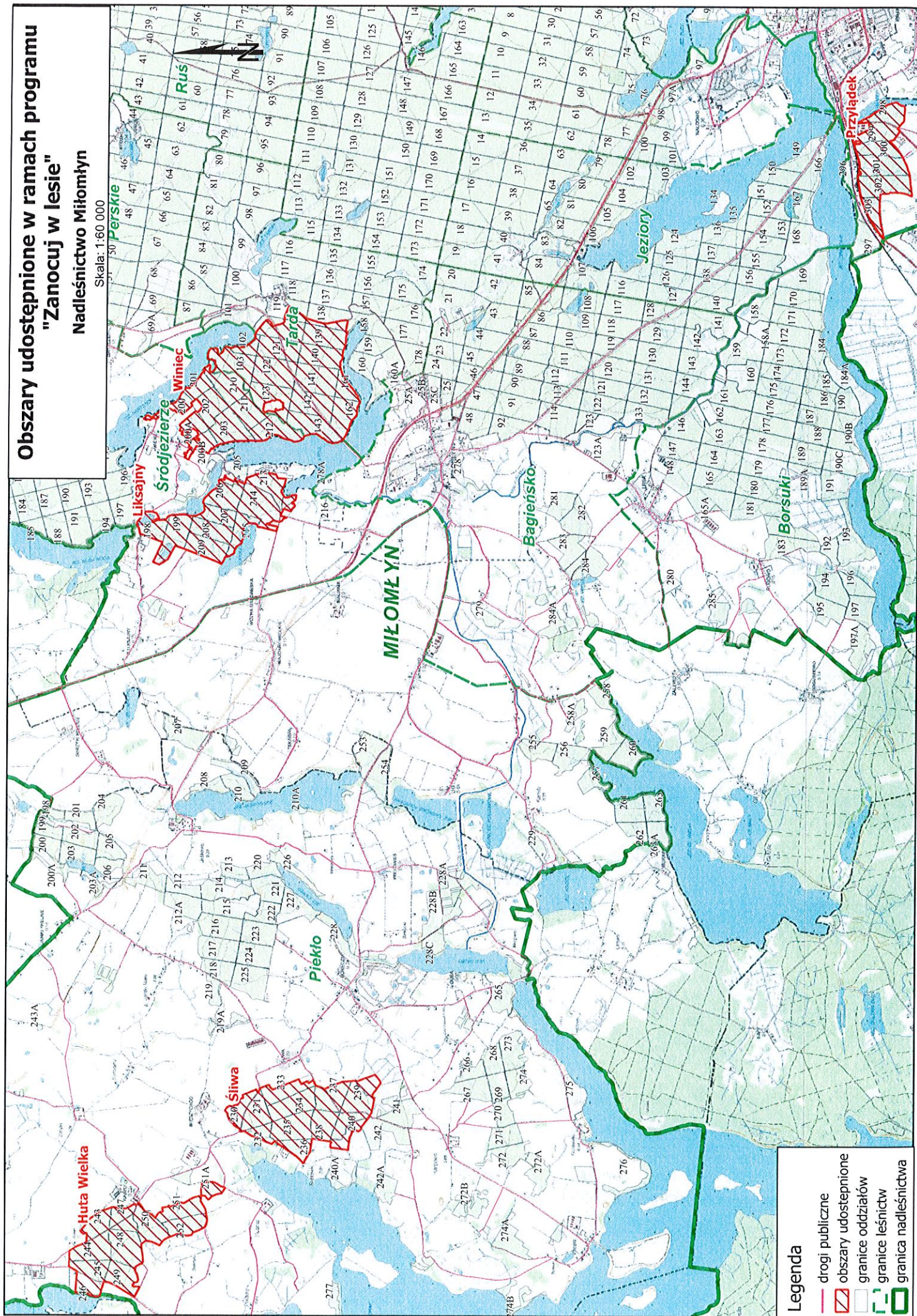
Otrzymują:

- Z, NSK, ZGZ, ZGO, ZL wszyscy, Koła Łowieckie „Dzięcioł”, „Bekas”, „Drwęca”, „Słonka” - elektronicznie

# Obszary udostępnione w ramach programu "Zanocuj w lesie"

Nadleśnictwo Miłomłyn

Skala: 1:60 000



## Legenda

- drogi publiczne
- obszary udostępnione
- granice oddziałów
- granice leśnictw
- granica nadleśnictwa

## Regulamin korzystania z obszarów objętych Programem „Zanocuj w lesie”

Miło nam powitać Cię w lesie zarządzanym przez Lasy Państwowe.

To obszar, na którym możesz biwakować.

Zanim oddasz się relaksowi na łonie natury, przeczytaj, proszę, zasady korzystania z udostępnionych na ten cel terenów.

Ufamy, że pozostawisz to miejsce bez śladu swojej obecności.  
Nie jesteś jedynym, który korzysta z tego miejsca.

Miłego obcowania z lasem!

1. Gospodarzem terenu jest **Nadleśniczy Nadleśnictwa Miłomłyn**.
2. Obszar oznaczony jest na mapie (załącznik nr 1). Chcąc sprawdzić, czy jesteś już na terenie objętym programem, skorzystaj z aplikacji mBDL.
3. Możesz tutaj **bezpłatnie** odpocząć, lecz pamiętaj, bez względu na to, jakiego wyposażenia używasz do wypoczynku, nie może ono niszczyć drzew, krzewów oraz runa leśnego.
4. W jednym miejscu może nocować **maksymalnie dziewięć osób, przez nie dłużej niż dwie noce z rzędu**. W tym przypadku zgłoszenie nie jest wymagane. Jednak będzie nam miło, gdy do nas napiszesz i dasz znać, że się do nas wybierasz.
5. Nocleg powyżej limitu osób i czasu określonego w pkt. 4, należy **zgłosić mailowo** na adres Nadleśnictwa Miłomłyn ([milomlyn@olsztyn.lasy.gov.pl](mailto:milomlyn@olsztyn.lasy.gov.pl)) **nie później niż 2 dni robocze przed planowanym noclegiem**. Zgłoszenie wymaga potwierdzenia mailowego nadleśnictwa, które jest formalnym wyrażeniem zgody na pobyt.

Zgłoszenie powinno zawierać:

- imię i nazwisko zgłaszającego,
  - telefon kontaktowy,
  - mail kontaktowy,
  - liczbę nocy (daty),
  - liczbę osób,
  - planowane miejsce biwakowania (nazwa obszaru),
  - zgodę na przetwarzanie danych osobowych.
6. Jeśli zamierzasz nocować w lesie, rekomendujemy użycie własnego **hamaka, płachty biwakowej**, a w wypadku rozbicia namiotu pamiętaj, żeby robić to na trwałej nawierzchni, bez szkody dla runa leśnego i bez rozgarniania ściółki leśnej.

7. Zanim wyruszysz do lasu, sprawdź na stronie <https://www.bdl.lasy.gov.pl/portal/> mapę **zakazów wstępu do lasu**, czy nie został wprowadzony okresowy zakaz wstępu do lasu, np. z powodu dużego zagrożenia pożarowego.
8. Sprawdź **informacje na stronie nadleśnictwa** dotyczące obszarów, gdzie prowadzone są prace gospodarcze, czasowe zamknięcia szlaków, zmiany przebiegu szlaków itp.
9. Pamiętaj, że na fragmentach obszaru wyznaczonego do nocowania mogą znajdować się miejsca, w których obowiązuje **stały zakaz wstępu** (np. uprawy leśne czy ostoje zwierząt wynikające z zapisów art. 26 ustawy o lasach). Sprawdź ich lokalizację na mapie lub zapytaj koordynatora programu w nadleśnictwie.
10. Pamiętaj, że na fragmentach obszaru wyznaczonego do nocowania, mogą znajdować się miejsca, w których obowiązuje **okresowy zakaz wstępu do lasu** wynikający z zapisów art. 26 ustawy o lasach (np. wykonywane są zabiegi gospodarcze). Korzystanie z nich jest zabronione. Sprawdź informacje na stronie [www.nadleśnictwa](http://www.nadleśnictwa.pl) lub zapytaj koordynatora programu w nadleśnictwie.
11. Lasy objęte stałym lub okresowym zakazem wstępu, z wyjątkiem upraw leśnych do 4 m wysokości, oznacza się **tablicami z napisem „zakaz wstępu”** oraz w przypadku okresowego zakazu, wskazaniem przyczyny i terminu obowiązywania zakazu. W trosce o swoje bezpieczeństwo nigdy nie łam tych zakazów.
12. Sprawdzaj **prognozy pogody** dla obszaru, na którym przebywasz. W razie ostrzeżeń przed silnymi wiatrami i burzami, w trosce o swoje bezpieczeństwo, koniecznie zrezygnuj z pobytu w lesie.
13. Pamiętaj, że nie jesteś jedynym użytkownikiem lasu. Są tu też inni, np. rowerzyści, koniarze czy myśliwi. Zadbaj o swoje **bezpieczeństwo**. Bądź widoczny np. używaj sprzętu i ubrań w jaskrawych kolorach oraz zostaw na noc zapalone, widoczne z daleka światło.
14. Ze względu na naturalny charakter kompleksów leśnych, nadleśniczy nie wyznacza miejsc na palenie ognisk. Jeżeli chcesz zjeść ciepły posiłek użyj do jego podgrzania **kuchenki gazowej**.
15. **Pozyskiwanie drewna** i innego materiału w dowolnym celu, np. budowy konstrukcji obozowych, jest zabronione.
16. **Nie wjeżdżaj do lasu pojazdem silnikowym, zaprzęgowym ani motorowerem**. Jeśli przyjechałeś samochodem, zostaw go na pobliskim miejscu do tego wyznaczonym.
17. Możesz pozyskiwać na własny użytek **owoce i grzyby**. Zanim je pozyskasz, upewnij się, że są jadalne i nie podlegają ochronie gatunkowej oraz że nie znajdujesz się w oznakowanym miejscu, w którym zbiór płodów runa leśnego jest zabroniony.
18. Weź z domu **worek na odpadki i po biwakowaniu zabierz je ze sobą**. W środku lasu nie znajdziesz kosza na śmieci.
19. Zachęcamy Cię, abyś do przechowywania przyniesionych do lasu posiłków i napojów używał **pudełek i butelek wielokrotnego użytku**.



20. **Nie wyrzucaj pozostałości jedzenia**, które przyniosłeś za sobą. Nie są one naturalnym składnikiem ekosystemu leśnego i mogą zaszkodzić dziko żyjącym zwierzętom.
21. Załatwiając **potrzeby fizjologiczne**, zatrzymaj po sobie ślady. Ogranicz używanie środków higieny osobistej ingerujących w środowisko naturalne np. chusteczek nawilżanych.
22. Jeśli zabierasz na wyprawę swojego **pupila**, pamiętaj, żeby trzymać go cały **czas na smyczy**. Mimo to nie gwarantujemy jego bezpieczeństwa, ze względu na stałą obecność w lesie wilków i dzików.
23. W trosce o bezpieczeństwo swoje i dzikich zwierząt **zachowaj od nich odpowiedni dystans**. Nie podchodź do nich i nie próbuj ich karmić. Każde dziwne zachowanie zwierzęcia (np. brak lęku przed człowiekiem) może świadczyć o jego chorobie.
24. Zwróć uwagę na to, żeby nie planować noclegu na trasie **przemieszczania się leśnych zwierząt** (charakterystyczne wąskie, wydeptane ścieżki).
25. W razie zagrożenia zdrowia znajdź **najbliższy słupek oddziałowy** i podaj osobom przyjmującym zgłoszenie numery, które są na nim widoczne.
26. Pamiętaj, że nie jesteś jedynym gościem lasu. **Zachowaj ciszę**.
27. W razie dodatkowych pytań, skontaktuj się z Nadleśnictwem Miłomłyn.

Dane kontaktowe:

- [www.milomlyn.olsztyn.lasy.gov.pl](http://www.milomlyn.olsztyn.lasy.gov.pl)
- e-mail: [milomlyn@olsztyn.lasy.gov.pl](mailto:milomlyn@olsztyn.lasy.gov.pl)
- tel. 89 647 30 56

NADLEŚNICZY  
Nadleśnictwa  
Miłomłyn  
  
Wiesław Stachowicz

## **N.Miłomłyn Barbara Jankowska**

---

**Od:** N.Miłomłyn Barbara Jankowska  
**Wysłano:** piątek, 19 marca 2021 07:33  
**Do:** N.Miłomłyn Paweł Błaszczak; N.Miłomłyn Krzysztof Marchlewski; N.Miłomłyn Adam Konczanin; N.Miłomłyn Monika Ptaszkiewicz; N.Miłomłyn Agnieszka Duszak; 0712 Leśnictwa N.Miłomłyn  
**DW:** N.Miłomłyn Wiesław Stachowicz  
**Temat:** Decyzja nr 10/2021  
**Załączniki:** DOC190321-19032021072611.pdf

Dzień Dobry,

Przesyłam Państwu Decyzję Nr 10/2021 Nadleśniczego Nadleśnictwa Miłomłyn.

Barbara Jankowska

-----Original Message-----

From: barbara.jankowska [mailto:barbara.jankowska@olsztyn.lasy.gov.pl]  
Sent: Friday, March 19, 2021 8:26 AM  
To: N.Miłomłyn Barbara Jankowska <Barbara.Jankowska@olsztyn.lasy.gov.pl>  
Subject: Skanowano na MFP13849348 19/03/2021 07:26

Zeskanowano z MFP13849348  
Nazwa użytkownika: barbara.jankowska  
Data:19/03/2021 07:26  
Strony:6  
Rozdzielczość:200x200 DPI

-----  
To jest e-mail wysłany przez kserokopiarkę Nadleśnictwa Miłomłyn z plikami, które wykonałeś skanując dokumenty.